

Taršos leidimų išdavimo, pakeitimo
ir galiojimo panaikinimo taisyklių
2 priedas

(Paraiškos pavyzdys)

**PARAIŠKA
GAUTI AR PAKEISTI TARŠOS LEIDIMĄ**

[3] [0] [5] [7] [1] [6] [9] [2] [1]
(Juridinio asmens kodas)

MB „Ekogamyba“, Luokės g. 28, Aunuvėnai, Kelmės raj., mob. telefonas: +37063813874, el. paštas: mbekogamyba@gmail.com

(Veiklos vykdytojo, teikiančio paraišką, pavadinimas, buveinės adresas, telefono, fakso Nr., elektroninio pašto adresas)

MB „Ekogamyba“ atliekų tvarkymo įrenginys, Luokės g. 28, Aunuvėnai, Kelmės raj. sav.,

(ūkinės veiklos objekto pavadinimas, adresas)

3.1. Apdorojamos atliekos (naudojamos ar šalinamos, įskaitant paruošimą naudoti ir šalinti), išskyrus atvejus, kai vadovaujantis Taršos integruotos prevencijos ir kontrolės leidimų išdavimo, pakeitimo ir panaikinimo taisyklių, patvirtintų Lietuvos Respublikos aplinkos ministro 2013 m. liepos 15 d. įsakymu Nr. D1-528 „Dėl Taršos integruotos prevencijos ir kontrolės leidimų išdavimo, pakeitimo ir galiojimo panaikinimo taisyklių patvirtinimo“, 1 priedu tokiai veiklai reikia turėti Taršos integruotos prevencijos ir kontrolės leidimą

(nurodoma, kokius kriterijus pagal Taisyklių 1 priedą atitinka įrenginys)

MB „Ekogamyba“ direktorius Artūras Beeršteinas, mob. telefonas: +370 (638) 13874, el. paštas: mbekogamyba@gmail.com

(kontaktinio asmens duomenys, telefono, fakso Nr., el. pašto adresas)

I. BENDROJI PARAIŠKOS DALIS

Informacija apie įrenginyje numatomą vykdyti veiklą:

Informacija pagal Taisyklių 25.1.1. p.

Padangų ir gumos perdirbimo veiklą planuojama vykdyti Elevatoriaus g. 28, Kėdainių m., Kėdainių r. sav. Veikla bus vykdoma žemės sklype Nr. 4400-5457-6798 esančiuose statiniuose, valdomuose pagal nuomos sutartį Nr. 2021.03.31. (pridedama).

Informacija pagal Taisyklių 25.1.2. p.

Vykdomos šios atliekų naudojimo veiklos:

- Netinkamų naudoti padangų atliekų naudojimas, vykdant veiklas R12 ir R3;
- Po padangų atliekų pradinio apdorojimo susidariusių gumos atliekų naudojimas, vykdant veiklas R12 ir R3;

Bendroji technologinio proceso schema pateikta Atliekų naudojimo ar šalinimo techniniame reglamente esančioje schemoje.

Padangų atliekos bus priimamos iš fizinių ir juridinių asmenų, taip pat iš kitų atliekų surinkėjų. Bendras per metus numatomas apdoroti padangų atliekų kiekis iki 3600 t., t.y. iki 9,9 t per dieną¹. Atsižvelgiant į numatomos gaminti žaliavos pirkėjų poreikius, įmonė numato gaminti įvairaus stambumo gumos lukštus, granules (miltus).

Atliekos pagal rūšį bus priimamos atskirai ir nemaišomos tarpusavyje, pasveriamos metrologiškai patikrintomis svarstyklėmis ir atliekama jų apskaita. Naudotos padangų atliekos iki smulkinimo bus laikomos atskirose krūvose, uždaroose patalpose (sandėliuose arba stoginėse, plačiau žr. Atliekų naudojimo ar šalinimo techninio reglamento 2.3 ir 3 p.). Vienu metu numatoma laikyti iki 99 t atliekų. Vadovaujantis Priešgaisrinės apsaugos ir gelbėjimo departamento prie Vidaus reikalų ministerijos direktoriaus 2005-02-18 įsakymu Nr. 64 patvirtintomis Bendrosiomis gaisrinės saugos taisyklėmis, naudotos padangos bus sandėliuojamos saugiose rietuvėse iki 3 metrų aukščio.

Padangų atliekų apdorojimo pradinis etapas - padangų atliekos sukraunamos ant konvejerio, kuriuo patenka į pirminį smulkintuvą Saturn Grizzly Super 80 (arba analogišką įrenginį), kuriame sumalamos į stambią frakciją. Toliau žaliava patenka į antrą smulkintuvą Weima ZM 50 (arba analogišką įrenginį), kuriame smulkinamos iki reikiamo dydžio produkcijos, pagal pirkėjo užsakymą. Reikiamos frakcijos žaliava gali būti gaunama iškart po bet kurio iš smulkintuvų, ją atskiriant per pasirinkto aktytumo vibracinį sietą, o per stambi frakcija pakartotinai gražinama į to smulkintuvo pradžia. Už pirmo smulkintuvo ties konvejeriu bus įrengtas galingas magnetas, kurio pagalba bus atskiriamas metalas (naudotų

¹ Įmonei dirbant 7 darbo dienas (I-VII) per savaitę, po 8 valandas per parą (365 d.d.)

padangų metalo kordas (viela)). Magnetą esant technologiniam poreikiui gali būti perkeliama už bet kurio iš smulkintuvų. Atskirtos metalo atliekos laikomos tam skirtuose konteineriuose ir perduodamos tokias atliekas tvarkyti teisę turintiems atliekų tvarkytojams. Tekstilės kordo su priemaišomis atliekos atskiriamos prie antro smulkintuvo esančiu specialiu atskyrimo įrenginiu (nusiurbimo būdu) ir taip pat laikomos tam skirtuose polipropilenuose maišuose ir (arba) konteineriuose ir perduodamos atliekų tvarkytojams, turintiems teisę tvarkyti tokias atliekas. Esant technologiniam poreikiui, visi smulkintuvai gali būti perstatomi ir keičiami vietomis. Smulkinimo metu nuo įrenginių, galinčių kelti dulketumą, dulkęs (lengvosios tekstilės dalelės) nutraukiamos dulkių surinkimo sistema su rankovinėmis filtrais. Filtruose susikaupusios dulkęs periodiškai iškratomos, laikomos maišuose ir (arba) konteineriuose ir perduodamos tokias atliekas tvarkyti teisę turintiems atliekų tvarkytojams. Paruošta skirtingos frakcijos žaliava iki pardavimo sandėliuojama specialiuose 1-2 m³ talpos polipropilenuose maišuose tam skirtoje zonoje (žr. plačiau Atliekų naudojimo ar šalinimo techninio reglamento 2.3 p.). Priklausomai, nuo atliekų frakcijos, gamybos proceso metu gali būti praleidžiamas vienas ar keli įrenginiai, keičiamas jų išdėstymo eiliškumas, arba apdorojama tuo pačiu įrenginiu po kelis kartus.

Po atliekų smulkinimo susidariusi įvairios frakcijos žaliava nėra produktas, kol ji nėra sertifikuota. Įmonė vadovaujasi ir dirba pagal Lietuvos standartizacijos departamente įregistruotą standartą Nr. LST EN 14243-2:2019 (Pavadinimas: Iš naudotų padangų gautos medžiagos. 2 dalis. Granulės ir milteliai. Dalelių matmenų pasiskirstymo ir priemaišų, įskaitant laisvą plieną ir laisvą tekstilę, nustatymo metodai), kuriame yra nustatyti techniniai reikalavimai produktui – įvairaus stambumo gumos lukštams, granulėms (miltams). Standartas taikomas produktui, kuris gaunamas susmulkinus naudotas padangas, iš jų atskyrus priemaišas (metalą, tekstilės kordą, kitas priemaišas) bei surūšiusius į reikiamas frakcijas. Kiekvienos darbo pamainos pabaigoje sudaromas gamybos aktas, kuriame fiksuojami pagaminti gumos lukštų, granulių (miltų) kiekiai, bei atliekų 191202 ir 191212 kiekiai. Perdirbimo metu gauta žaliava patikrinama pagal standartą (tikrinamas žaliavos (granulių, lukštų) techninės būklės atitikimas produkto standartui) ir, jei atitinka standarte nustatytus reikalavimus, deklaruojama kaip produktas, kuris sandėliuojamas tam skirtoje zonoje ir po to išvežamas (realizuojamas) perduodamas tolimesniam naudojimui. Tuo atveju, jei naudotų padangų atliekų smulkinimo metu susidariusi žaliava neatitinka standarto reikalavimų, arba nėra iš karto po gamybos sertifikuojama, ji laikoma kaip atlieka, atitinkanti atliekų kodą 191204 (plastikai ir guma). Pagaminus produktą, kuris neatitinka Standarto reikalavimų, jis pakartotinai grąžinamas pergaminimui, kol pasiekiami reikiami techniniai reikalavimai. Nauja gamybos partija nepradedama, kol nepergaminamas nesertifikuotas produktas ir neatlaisvinama aikštelė. Toliau ši žaliava (jeigu jos pakartotinai nebus įmanoma tinkamai perdirbti iki produktui nustatytų techninių reikalavimų) būtų tvarkoma kaip atlieka.

Numatoma įrenginio veiklos pradžia – gavus leidimą veiklos vykdymui, užsiregistravus Atliekų tvarkytojų valstybės registre ir atlikus kitas pagal galiojančius teisės aktus privalomas procedūras.

Informacija pagal Taisyklių 25.1.3. p. neteikiama, nes neplanuojama eksploatuoti kurą deginančių įrenginių.

Informacija pagal Taisyklių 25.1.4. p.

Įrenginys neatitinka ne vieno Taisyklių 1 priedo 1 priedėlyje nurodytą kriterijų; jei taip, – nurodomas konkretus kriterijus (kriterijai);

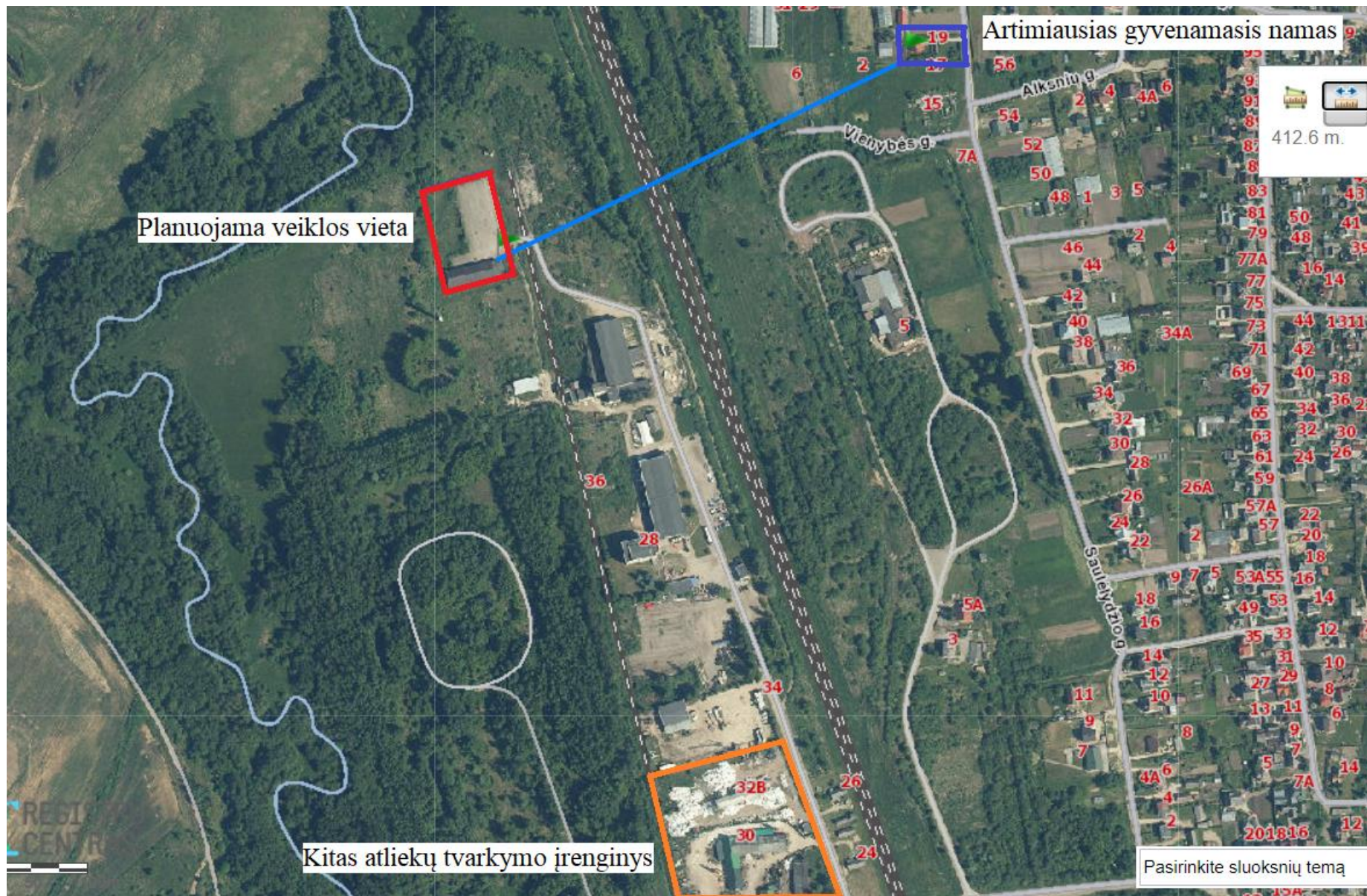
Informacija pagal Taisyklių 25.1.5. p.

Veikla bus vykdoma Elevatoriaus g. 28, Kėdainių m., Kėdainių r. sav. Veikla bus vykdoma žemės sklype Nr. 4400-5457-6798 esančiuose statiniuose (žr. pav. žemiau)



■ Veiklos teritorija ■ Zona 2: produkcijos laikymo aikštelė, 3234,41 kv.m.
■ Zona 1: atliekų laikymo ir perdirbimo zona, 721,42 kv.m.

Veikla bus vykdoma pramoninėje teritorijoje, šalia kitų gamybinių objektų (oro uostas, atliekų tvarkymo įrenginys), šalia teritorijos - geležinkelis. Iki artimiausių gyvenamųjų namų yra apie 400 m. (žr. schema žemiau). Iki artimiausio vandens telkinio – Dotnuvėlė apsaugos ribos trumpiausias atstumas – apie 100 m. Naudojamų vandens gręžinių sklype ir aplink esančioje teritorijoje nėra. Paviršinės nuotekos nuo teritorijos (sklype esančios aikštelės padengtos vandeniui nelaidžia danga) surenkamos per paviršinių nuotekų surinkimo sistemą. Nuotekos bus šalinamos į centralizuotus nuotekų (buitinių ir paviršinių tinklus), įrenginio eksploatavimui bus naudojama iš tinklų teikiama elektros energija, todėl veiklos neigiamas poveikis aplinkai dėl teršalų išmetimo iš stacionarių taršos šaltinių nenumatomas, atitinkamai ir poveikis foniniam aplinkos užterštumui nėra numatomas.



Planuojama veiklos vieta

Artimiausias gyvenamasis namas 9

412.6 m.

Kitas atliekų tvarkymo įrenginys

Pasirinkite sluoksnį temą

REGI
CENTR

Informacija pagal Taisyklių 25.1.6. p.

Atliekų naudojimo veikla bus vykdoma patalpose, atliekos bus laikomos sandėlyje ir (arba) stoginėse (detalesnė žiūrėti Atliekų naudojimo ar šalinimo techninį reglamentą). Perdirbimo įrenginiams bus naudojama elektros energija iš elektros tinklų, todėl tarša į aplinkos orą nėra numatoma.

Informacija pagal Taisyklių 25.1.7.p. neteikiama, nes planuojama vykdyti atliekų tvarkymo veiklą.

Informacija pagal Taisyklių 25.1.8. p.

Gamybinėms ir buitinėms reikmėms bus naudojamas vanduo iš centralizuotų vandens tinklų, gamybinių nuotekų susidarymas nenumatomas, buitinės ir paviršinės nuotekos šalinamos naudojantis esamais buitinių ir paviršinių nuotekų tinklais. Pagal nuomos sutarties sąlygas veiklos vykdytojas už suteiktas vandens tiekimo ir nuotekų tvarkymo paslaugas atsiskaito su savininku.

Informacija pagal Taisyklių 25.1.9. p. nėra teikiama, nes nenumatoma įrenginio eksploatuoti neįprastomis (neatitiktinėmis) sąlygomis.

Informacija pagal Taisyklių 25.1.10. p. neteikiama, nes statybos darbai nenumatomi.

Informacija pagal Taisyklių 25.1.11. p. nėra teikiama, nes planuojamai ūkinei veiklai neprivalomos atrankos ar poveikio aplinkai vertinimo procedūros.

Informacija pagal Taisyklių 25.1.12. p. nėra teikiama, nes planuojamai ūkinei veiklai, neprivalomas poveikio visuomenės sveikatai vertinimas.

ŽALIAVŲ, KURO IR CHEMINIŲ MEDŽIAGŲ NAUDOJIMAS GAMYBOJE

1 lentelė. Įrenginyje naudojamos žaliavos, kuras ir papildomos medžiagos.

Žaliavų, kuro ir papildomų medžiagų naudoti nenumatoma, todėl lentelė nepildoma

2 lentelė. Įrenginyje naudojamos pavojingos cheminės medžiagos ir cheminiai mišiniai

Pavojingų cheminių medžiagų ir cheminių mišinių naudoti nenumatoma, todėl lentelė nepildoma

SPECIALIOJI PARAIŠKOS DALIS

ATLIEKŲ APDOROJIMAS (NAUDOJIMAS AR ŠALINIMAS, ĮSKAITANT LAIKYMĄ IR PARUOŠIMĄ NAUDOTI AR ŠALINTI)

NEPAVOJINGOSIOS ATLIEKOS

1 lentelė. Didžiausias numatomas laikyti nepavojingųjų atliekų kiekis

Įrenginio pavadinimas *MB "Ekogamyba" atliekų tvarkymo įrenginys*

Atliekos			Atliekų laikymas		Planuojamas tolimesnis atliekų apdorojimas
Kodas	Pavadinimas	Patikslintas pavadinimas	Atliekų tvarkymo veiklos kodas (R13 ir (ar) D15)	Didžiausias vienu metu numatomas laikyti bendras atliekų, įskaitant apdorojimo metu susidarantių atliekų, kiekis, t	
1	2	3	4	5	6
19 12 02	Juodieji metalai	Padangų metalo kordo atliekos	R13	99	R12, R4
19 12 12	Kitos mechaninio atliekų (įskaitant medžiagų mišinius) apdorojimo atliekos, nenurodytos 19 12 11	Padangų tekstilės kordo atliekos su priemaišomis ir kt.	R13; D15		R12, R3, R1, D1, S5
16 01 03	Naudoti nebetinkamos padangos	Naudotos padangos	R13		R12, R3, R1
19 12 04	Plastikai ir guma	Kitos gumos atliekos	R13; D15		R12, R3, R1, D1, S5

2 lentelė. Didžiausias numatomas laikyti nepavojingųjų atliekų kiekis jų susidarymo vietoje iki surinkimo (S8)

Įrenginio pavadinimas _____

Nepavojingų atliekų laikymo susidarymo vietoje veiklai nėra numatoma, todėl lentelė nepildoma

3 lentelė. Numatomos naudoti, išskyrus numatomas laikyti ir paruošti naudoti, nepavojingosios atliekos

Įrenginio pavadinimas MB“Ekogamyba“ atliekų tvarkymo įrenginys

Numatomos naudoti, išskyrus numatomas laikyti ir paruošti naudoti, atliekos			Atliekų naudojimas		Planuojamas tolimesnis atliekų apdorojimas
Kodas	Pavadinimas	Patikslintas pavadinimas	Atliekos naudojimo veiklos kodas (R1–R11)	Projektinis įrenginio pajėgumas, t/m.	
1	2	3	4	5	6
16 01 03	Naudoti nebetinkamos padangos	Naudotos padangos	R3	3600	Netaikoma
19 12 04	Plastikai ir guma	Po padangų atliekų apdorojimo susidariusios gumos atliekos			

4 lentelė. Numatomos šalinti, išskyrus numatomas laikyti ir paruošti šalinti, nepavojingosios atliekos

Įrenginio pavadinimas _____

Atliekų šalinimo veikla nėra numatoma, todėl lentelė nepildoma

5 lentelė. Numatomos paruošti naudoti ir (ar) šalinti nepavojingosios atliekos

Įrenginio pavadinimas: MB“Ekogamyba“ atliekų tvarkymo įrenginys

Numatomos paruošti naudoti ir (ar) šalinti atliekos			Atliekų paruošimas naudoti ir (ar) šalinti	
Kodas	Pavadinimas	Patikslintas pavadinimas	Atliekos tvarkymo veiklos kodas (D8, D9, D13, D14, R12, S5)	Projektinis įrenginio pajėgumas, t/m.
1	2	3	4	5
16 01 03	Naudoti nebetinkamos padangos	Naudotos padangos	R12	3600
19 12 04	Plastikai ir guma	Po padangų atliekų apdorojimo susidariusios gumos atliekos		

6. Kita informacija pagal Taisyklių 32.2 papunktį.

Įrenginyje neplanuojama vykdyti Taisyklių 32.2 papunktyje nurodytos veiklos, todėl informacija neteikiama

PRIEDAI:

1. Veiklos vykdytojo deklaracija
2. Nuomos sutartis (konfidencialu)
3. Registrų centro išrašas (konfidencialu)
4. Atliekų naudojimo ar šalinimo techninis reglamentas su priedais (konfidencialu)
5. Atliekų naudojimo ar šalinimo veiklos nutraukimo planas su priedais (konfidencialu)